



Lokalna Grupa Działania - Dorzecze Wisły
28-230 Połaniec, ul. Ruszczańska 27, pok. 110
tel. 15 865 02 16, fax 15 865 02 16
www.dorzeczewisly.pl, e-mail: biuro@dorzeczewisly.pl



VEGA Studio Adv. Tomasz Müller
82-500 Kwidzyn, ul. Grudziądzka 22/3A
www.grupavega.pl, e-mail: biuro@grupavega.pl

Opracował: Artur Komorowski

Zdjęcia: Artur Komorowski; Stowarzyszenie Lotnicze „Rytwiany” im. Mieczysława Marcinkowskiego; Lokalna Grupa Działania – „Dorzecze Wisły”; Dom i Biblioteka Sichowska im. Krzysztofa i Zofii Radziwiłłów Sp. z o.o.; Gospodarstwo Rybackie Rytwiany Wacław Szczoczarz; Gospodarstwo Rybackie Władysław Bednarowicz; GDF SUEZ Energia Polska S.A.

Przygotowanie do druku: Remigiusz Dalecki
Koordynator wydania: Aneta Matusiewicz, Łukasz Orłowski
Marketing: Adam Talarczyk

Wszelkie prawa zastrzeżone / All rights reserved
Printed in Poland – Kwidzyn 2014
Przedruk i powielanie w jakiegokolwiek formie jest zabronione.

ISBN 978-83-63926-91-5

SPIS TREŚCI

WSTĘP.....	3
1. OGÓLNA CHARAKTERYSTYKA TERENU.....	4
2. CHARAKTERYSTYKA RZEKI CZARNEJ.....	5
3. WALORY GMIN RYTWIANY I POŁANIEC.....	7
3.1 GMINA RYTWIANY.....	7
3.2 MIASTO I GMINA POŁANIEC.....	11
4. OPIS PRZEBIEGU SZLAKU KAJAKOWEGO RYTWIANY-POŁANIEC.....	14
4.1 INFORMACJE OGÓLNE.....	14
4.2 PRZEBIEG SZLAKU KAJAKOWEGO RYTWIANY-POŁANIEC.....	15
5. OPIS OBSZARU LOKALNEJ GRUPY DZIAŁANIA „DORZECZE WISŁY”.....	23
6. PRZYDATNE ADRESY.....	31
7. LITERATURA.....	33



Szanowni Państwo

Z wielką przyjemnością oddajemy w Państwa ręce kolejną publikację zawierającą cenne informacje o obszarze Lokalnej Grupy Działania „Dorzecze Wisły”, jej walorach turystycznych i potencjale gospodarczym. Zapraszamy gorąco do odwiedzenia naszych gmin, gdzie każdy turysta, miłośnik przyrody i spokoju znajdzie coś dla siebie. Przepiękne widoki z perspektywy rzeki Wisły, Czarnej, Wschodniej, bogata fauna i flora, nowo powstały szlak kajakowy na rzece Czarnej na odcinku Rytwiany – Połaniec i wiele innych lokalnych atrakcji czeka na Państwa. Niepowtarzalny klimat połączył ze sobą sześć gmin we wspólnym działaniu, na rzecz promocji i rozwoju regionu – **Łubnice, Oleśnica, Osiek, Połaniec, Rytwiany i Tuczępy**. Bogata historia, zabytki, gościnność mieszkańców, a także baza agroturystyczna i sportowa to atuty tejże ziemi, którą łączą wspólne zwyczaje, kultura i tradycje, ale i wspólna historia. Region ten, to prastara ziemia sandomierska, którą zamieszkiwały najznamienitsze polskie rody. O uroki typowej polskiej przyrody, historii i tradycji dbają samorządowcy i mieszkańcy. Znajdują się tu liczne gospodarstwa agroturystyczne oferujące poza noclegiem szereg atrakcji turystycznych oraz przysmaki lokalnej kuchni. LGD „Dorzecze Wisły” oferuje również inne nowoczesne formy rekreacji i wypoczynku jak: nowoczesne place zabaw z naturalnej wielkości dinozaurami, boiska, basen, korty, kręgielnia czy skatepark, kino 3 D z rozdzielczością 4K. Każda gmina organizuje szereg imprez i wydarzeń kulturalnych oraz promuje wywodzących się stąd lokalnych twórców i artystów. Charakter tej ziemi pozwala każdemu znaleźć coś dla siebie, poprzez ślady grodzisk średniowiecznych, pałace i dwory szlacheckie, zabytki architektury przemysłowej do perełek sztuki sakralnej, takich jak Pustelnia Złotego Lasu w Rytwianach, czy Kościół w Połaniecu z ołtarzem, na którym mszę świętą sprawował Jan Paweł II. Piękne, usiane starymi kapliczkami drożki, czy sieć szlaków turystycznych można przemierzać pieszo, rowerem i konno. Jesteśmy pewni, że wrażenia jakich tu doświadczyicie, sprawią że nie raz odwiedzicie nasze strony. Gorąco zapraszamy do zapoznania się z niniejszym opracowaniem mając nadzieję, iż przedsięwzięcia zrealizowane przez naszą LGD staną się inspiracją i wzorem do dalszego naśladowania, jak również zachęcą mieszkańców obszaru do dalszej owocnej współpracy, a osoby z zewnątrz do odwiedze-

nia naszej pięknej i atrakcyjnej „Małej Ojczyzny”. Zapraszamy również do współpracy dla rozwoju naszego rejonu przy zachowaniu walorów historycznych, kulturowych i środowiskowych.



Aneta Matusiewicz
Prezes Zarządu LGD „Dorzecze Wisły”

1. OGÓLNA CHARAKTERYSTYKA TERENU

Rytwiany i Połaniec, które wraz z rzeką Czarną są przedmiotem niniejszego przewodnika, położone są w południowo – wschodniej części województwa świętokrzyskiego, w powiecie staszowskim. Według podziału fizyczno-geograficznego, jest to zachodnia część w prowincji Wyżyna Polska, pod-prowincji Wyżyna Małopolska, w makroregionie Wyżyna Kielecka i Niekca Nidziańska. W obrębie Wyżyny Kieleckiej rozciągającej się między Pilicą a Wisłą i Niekcą Nidziańską, znajdują się mezoregiony; Pogórze Szydłowieckie i Niekca Połaniecka. Do wód powierzchniowych obszaru zlicza się trzy największe rzeki: Wisłę, Czarną i Wschodnią.



Mapka podziału fizyczno-geograficznego z obszarem obejmującym trasę spływu kajakowego rzeką Czarną.

2. CHARAKTERYSTYKA RZEKI CZARNEJ

Czarna jest rzeką o długości 61 kilometrów, obejmuje obszar o powierzchni ok. 1377,8 km² i jest lewobrzeżnym dopływem Wisły. Jej źródła znajdują się w obrębie torfowiskowego Rezerwatu Białe Ługi, u podnóża Stołowej Góry Pasma Cisowskiego, w południowo-wschodniej części Gór Świętokrzyskich. Nazwa rzeki pochodzi od zabarwienia piasku dennego, którego uwodnione tlenki żelazowo-manganowe tworzą brunatne otoczki na ziarnach piasku. W okolicach Rakowa rzeka wpływa w obszar Pogórza Szydłowskiego. Pomiędzy Rakowem a Korytnicą wody Czarnej zostały spiętrzone tworząc największy w województwie zbiornik zaporowy o nazwie Chańcza.

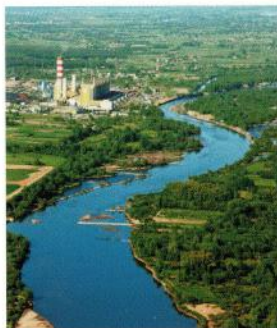
Do zbiornika uchodzi jeden z większych dopływów Czarnej – Łagowica. W okolicach Staszowa, Czarna opuszcza Pogórze Szydłowskie i wpływa w obszar Niecki Połanieckiej. W Połaniecu uchodzi do Czarnej jej największy dopływ – Wschodnia, która wraz ze swym największym dopływem – Sanicą – płynie osiłą Niecki Połanieckiej. Pomiędzy Winnicą a Zawadą na wysokości 154 m n.p.m., w miejscu zwanym Zapadliskiem Połanieckim, Czarna wpada do Wisły na 222,0 kilometrze jej biegu. Charakteryzując koryto rzeki Czarnej, nale-



Przylaszczki

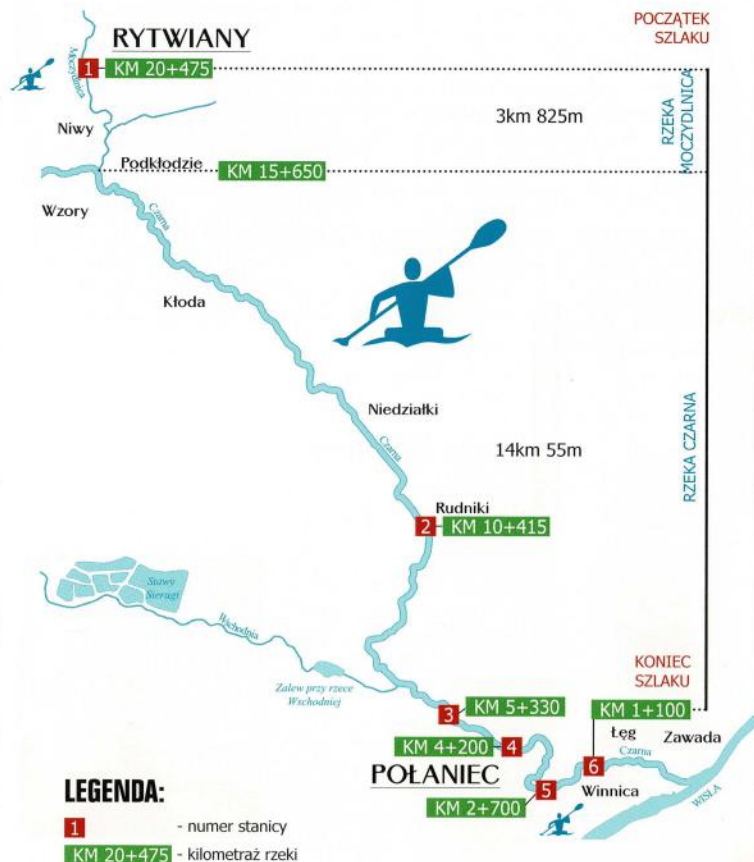
ży wspomnieć, że jest ono głęboko wcięte w podłoże i wyróżniają ją liczne meandry, ukształtowane w wyniku erozji linii brzegowej i akumulacji materiału.

Ogólna wielkość wód jaką niesie rzeka to 3,24 m³/s. Rzeka Czarna wraz z jej bezpośrednim otoczeniem to również obszar o bogatych walorach przyrodniczych. Na obszarach leśnych przepreplatanych



Elektrownia Połaniec
© GDF SUEZ Energia Polska S.A.

MAPA SCHEMATYCZNA RZEKI CZARNEJ I JEJ DOPŁYWÓW



nadrzecznyimi łakami można spotkać różnorodne gatunki krzewów roślin i runa. Tereny te dają schronienie liczным płazom i gadom, takim jak: rzekotka drzewna, ropucha zwyczajna i zielona, padalec, zaskroniec oraz żmija. Najczęściej spotykanymi w tutejszych wodach rybami są: brzana, karaś, karp, płoć, leszcz, sandacz, węgorz, szczupak i piskorz. Świat zwierząt reprezentują:łoś, jeleń, dzik, sarna, zając, lis, wydra, kuna, tchórz, łasica, a z ptaków m.in.: żurawie, bociany, sowy, kukułki, dudki, szpaki, drozdy, słowiki, szczygły, sójki, gile, jemioluski, sroki, dzikie kaczki czy kowaliki. Niewątpliwą, tutejszą ciekawostką przyrodniczą jest to, że na całej długości rzeki, w obydwu Gminach spotkać można bobry. Ślady ich żerowania widoczne są w wielu miejscach na pniach drzew.

3. WALORY GMIN RYTWIANY I POŁANIEC

Zanim wsiądziemy do kajaków i chwycimy za wiosła, warto poświęcić trochę czasu atrakcjom turystycznym Gminy Rytwiany, a po dotarciu do ostatniego punktu spływu, w miejscowości Winnica zaplanować czas na atrakcje turystyczne Gminy Połaniec.



3.1 GMINA RYTWIANY

Gmina Rytwiany liczy ok. 6,6 tys. mieszkańców i zajmuje obszar 126 km².

Półowę tego obszaru zajmują przepiękne lasy, wśród których ukryty jest jeden z najciekawszych zabytków, XVII-wieczny **klasztor pokamedulski**, zwany „Pustelnią Złotego Lasu” (GPS N -50°31'13" E-21°14'31").

Przy klasztorze pokamedulskim działa pierwsze w Polsce centrum terapeutyczne, które oferuje wypoczynek zgodny z regułą kamedulską, opartą na trzech podstawowych filarach: milczeniu, kontemplacji i samotności. Terapia „Zdrowie przez ciszę”, skierowana



Klasztor pokamedulski
„Pustelnia Złotego Lasu”



Gospodarstwo Rybackie Rytwiany

jest do osób dotkniętych chorobami cywilizacyjnymi (np. pracoholizmem). Sam klasztor stanowi perłę architektury nie tylko w skali Polskiej, ale również Europy. Wnętrze klasztoru to skarbiec XVII-wiecznej sztuki. Składają się nań obrazy i malowidła ściennie autorstwa Venante de Subiaco, włoskiego malarza i przeora zakonu kamedulów w latach 1629-32, oraz dekoracje stiukowe w budynku przyklasztornym, wykonane przez Giovani Baptystę Falconiego w tzw. Eremitę Tęczyńskiego. Ciekawostką jest ukryta w jednej z klasztornych szaf, tajemnicza woskowa figura kobiety, nazywanej Marianną Dziulaną, ukochanej magnata Stanisława Opalińskiego. Klasztor był również wykorzystywany podczas kręcenia serialu historycznego „Czarne chmury”. We wrześniu 2013 odbył się tu benefis z okazji czterdziestej rocznicy jego nagrywania, gdzie otwarto muzeum serialu. W lesie, w pobliżu klasztoru znajduje się **kapliczka Matki Bożej Fatimskiej**. Poza obszarami leśnymi w krajobrazie dominują liczne zbiorniki wodne. Na uwagę zasługuje przede wszystkim rezerwat przyrody „**Dziki Staw**” w miejscowości Grobla. Szczególnym walorem jest także Gospodarstwo Rybackie Rytwiany położone nad rzeką Czarną o powierzchni 180 ha. Podstawową rybą hodowaną od ponad 100 lat jest karp, ale



Pozostałości po zamku w Rytwianach

hotelu, utrzymanego w stylu retro. Oprócz funkcji turystycznej obiekt pełni również funkcję rehabilitacyjną. Hotel otacza stary, zadbane park. Z czasów świetności, do dziś zachowało się wiele obiektów gospodarczych i przemysłowych. Są wśród nich **zabudowania folwarczne, zakłady mechaniczne, ochronka, gorzelnia, cegielnia, tartak czy młyn**

Pałac w Rytwianach



w stawach pływają również amury, szczupaki, liny i karasie. Rytwiany położone są nad rzeką Czarną, przy trasie wojewódzkiej nr 764 na odcinku Staszów - Połaniec. Jako osada wzmiankowana były już w XIV wieku, jako dobra Kurowskich. W XV w. kolejny właściciel Rytwian, arcybiskup gnieźnieński Wojciech Jastrzębiec wybudował tu otoczony fosą gotycki **zamek obronny**, z którego pozostał dziś tylko narożnik. Zamek ten miał 3 kondygnacje i był siedzibą kolejnych wspaniałych polskich rodów. W XIX w. za sprawą Radziwiłłów, dobra rytwiańskie prezentowały wzorowy organizm gospodarczy. W jego centrum znajdował się **Pałac radziwiłłowski**, który odrestaurowano - dziś pełni funkcję luksusowego

i elektrownia. Na uwagę zasługują też zabudowania dawnego pałacu w Sichowie Dużym. W otoczonych parkiem zabudowaniach powstał dom pracy środowisk twórczych pn. „**Dom i Biblioteka Sichowska im. Zofii i Krzysztofa Radziwiłłów**”. Pobyt w tym pensjonacie to spotkania z dobrą książką, aktywny wypoczynek, kuchnia polsko - francuska, szkolenia, czy spotkania towarzyskie. W rytwiańskich lasach można znaleźć jeszcze jedno ciekawe miejsce - wieś **Strzegom** z zabytkowym modrzewiowym kościołkiem z przełomu XVI/XVII w. To obrosłe legendami miejsce posiada urządzony na staropolski styl wnętrze oraz późnorenansowy ołtarz główny z pociemniałym obrazem Piety. Rytwiańskie lasy, oprócz walorów naturalnych, kryją wiele innych historycznie ciekawych miejsc: **mogiłę powstańców styczniowych z 1863 r., czy kopiec myśliwski św. Huberta** w okolicach Szczeki. Szczeka to bardzo stara wieś, która oprócz sędziwej metryki posiada kapliczkę z legendarnym czarnym krzyżem. Inną formą aktywnego wypoczynku w Gminie Rytwiany jest motolotniarstwo dające sposób na wspaniałe widoki i niezapomnianą przygodę. Istnieją tu bowiem warunki do uprawiania zarówno para- jak i motolotniarstwa. W 2010 r. powstało **Stowarzyszenie Lotnicze „RYTWIANY” im. Miecz-**



Dom i Biblioteka Sichowska im. Zofii i Krzysztofa Radziwiłłów w Sichowie Dużym



Zabytkowy kościół w Strzegomiu

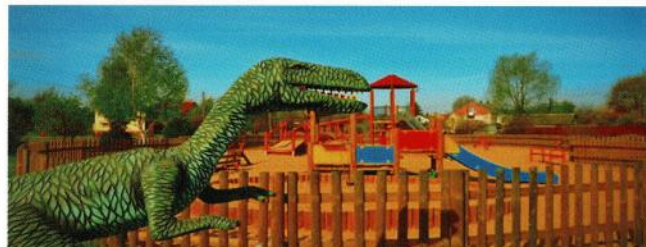
sława Marcinkowskiego, którego działalność ma na celu propagowanie sportów lotniczych, modelarstwa, lotniczych nowinek technicznych. Bazą wypadową do podniebnych lotów jest lotnisko przeciwpożarowe w Rytwianach.



3.2 MIASTO I GMINA POŁANIEC

Dzisiejszy Połaniec wraz z gminą liczy ok. 12,5 tys. Mieszkańców. Jest nowoczesnym miasteczkiem, które odżyło po wybudowaniu tu w latach 70-tych elektrowni. Od tego czasu z każdym rokiem rozwija się i pięknieje. O średniowiecznej metryce, oprócz śladów grodziska, świadczą upamiętnione głazami, miejsca prastarych kościółków i kapliczek, na pięknie położonej skarpie nadwiślańskiej. W sąsiedztwie skarpy znajduje się najważniejsze miejsce w mieście – **kopiec Kościuszki**, na którym Naczelnik ogłosił swój słynny Uniwersał. W samym Połaniu godnymi uwagi są XVIII-wieczna **Kaplica Matki Boskiej Różańcowej** przy 100-letnim kościele **św. Marcina** i murywany **Cheder** na ul. Mieleckiej z XVIII w. Nowe miasto oferuje turystom wiele możliwości spędzania aktywnie czasu. Jest tu m.in. **kryta pływalnia „Delfin”**, **kąpielnia i nowoczesne kino „Impresja”** w Centrum Kultury i Sztuki, **korty tenisowe, kąpielnia czy skatepark**. Od 2010 r., po mieście, można odbyć niesamowitą wycieczkę w czasie. Przy wszystkich placach zabaw ustawione zostały **natural-**

Kopiec Kościuszki



Nowoczesne place zabaw z dinozaurami

nej wielkości dinozaury, tworząc ścieżkę edukacyjną. Godny polecenia jest również połaniecki rynek z fontannami, czyli **Plac Uniwersału Połanieckiego**, który zmienił swój wizerunek, funkcjonalność dzięki pozyskanym środkom zewnętrznym. W okolicach Połanicy wartę odwiedzenia są: dwór w Ruszcu wraz z parkiem, w którym stoi prastary **„Dąb Kościuszko”** oraz Rezerwat przyrody **„Zamczysko turskie”** w **Tursku Małym**. Nazwa rezerwatu pochodzi

od pozostałości fortyfikacji w postaci ziemnych wałów obronnych, o kształcie zbliżonym do prostokąta, otoczonych regularnym obniżeniem w kształcie fosy. Wały te związane są z osadnictwem na tych terenach, sięgającym XVI wieku. Pomiędzy Połaniem i Winnicą podziwiać możemy walory krajobrazowo-wzrostomalowniczego

przełomu utworzonego przez dawne koryto Wisły. Połaniec to również miejsce znane niemal wszystkim wędkarzom. Oprócz rzek Wisły, Czarnej, Wschodniej czy Zalewu, znajduje się tu **gospodarstwo rybactwa na Sieragach**. Korzystając z warunków, jakie daje miasto i okolica, młodzież uprawia wiele ciekawych dyscyplin sportowych w tym spor-



Rynek połaniecki



Gospodarstwo rybackie na Sieragach

tów ekstremalnych, jak np. skateboarding czy landkitting. W miejscowości Zawada nad Wisłą znajduje się elektrownia „GDF SUEZ Energia Polska S.A.” Jest to piąty, największy wytwórca energii w Polsce, a największy w południowo – wschodniej Polsce. W elektrowni zainstalowany jest „Zielony Blok”, czyli największy na świecie blok energetyczny opalany wyłącznie biomasą o mocy 205 MW.

Na terenie Miasta i Gminy Połaniec działa **Klub Motocyklowy Rain Riders Połaniec**. Powstał on w 1998 r., z inicjatywy miłośników jednośladów z Połania i okolic – ludzi kochających sport motocyklowy niezależnie od wieku, zawodu i statusu społecznego. W okresie swojej działalności klub zorganizował dotychczas łącznie 5 zlotów motocyklowych. W roku 2014 zapaleni pasjonaci „dwóch kółek” z Połania wznowili działalność organizacji.

Dziś nie jest to zamknięta grupa, ale otwarta dla mieszkańców i sympatyków jazdy motocyklowej. W obecnej chwili Rain Riders Połaniec liczy 42 członków - ludzi, których połączyła wspólna nazwa, idea i cel – popularyzacja sportu i turystyki motocyklowej.

Klub Motocyklowy
Rain Riders Połaniec



4. OPIS PRZEBIEGU SZLAKU KAJAKOWEGO RYTWIANY – POŁANIEC

4.1 Informacje ogólne

Szlak wodny Rytwiany – Połaniec ma długość około 20 kilometrów. Rozpoczyna się w Rytwianach na rzece Moczydlnicy, będącej lewym dopływem Czarnej (Km 20+475), a kończy w miejscowości Winnica pod Połaniem (Km 1+100). Przybliżony czas płynięcia określono od 8 do 12 godzin. Uzależnione jest to od takich czynników jak: poziom wody w rzece, ilość przeszkód naturalnych czy doświadczenie uczestników spływu.

Dla prawidłowego funkcjonowania szlaku, Lokalna Grupa Działania – „Dorzecze Wisły” wyznaczyła sześć stanic (miejsc do wodowania i wyciągania kajaków), wyposażonych w wiaty, drewniane ławki, stoły oraz miejsca na ogniska i grill. Pozwalają one w przypadku zmęczenia czy zmiany warunków atmosferycznych na bezpieczne zakończenie spływu. Wszystkie stacje oznaczone są znakami informacyjnymi i ostrzegawczymi wg. poniższych wzorów.



Rytwiany



Winnica
Gmina Połaniec



1.



2.

Znaki informujące o miejscach do wodowania i wyciągania kajaków wraz z nazwą stanic

Znaki ostrzegawcze:
1. niebezpieczeństwo
2. pale



Przyroda nad Czarną



Fotografia uczestników spływu kajakowego zorganizowanego w 2013 roku przez Lokalną Grupę Działania „Dorzecze Wisły”



Na kajakowym szlaku

4.2 PRZEBIEG SZLAKU KAJAKOWEGO RYTWIANY – POŁANIEC

KAJAKI NA WODĘ I STARTUJEMY !

Punkt startowy:
Stacja kajakowa nr 1
KM rzeki 20+475

GPS: 50°31'32.61"N 21°12'8.28"E

Po zwiedzeniu atrakcji turystycznych Gminy Rytwiany rozpoczynamy spływ kajakowy. Punkt startowy, czyli stacja nr 1, znajduje się



w Rytwianach przy ul. Niwy. Pod mostem betonowym na „rzeczce” zwanej Moczydlnica, wodujemy kajaki. Stan wody bywa tu czasami ograniczony. Po prawej stronie mijamy zabudowania gospodarcze wzdłuż ul. Niwy, a po lewej zabudowania dawnych Zakładów Naprawczych Mechanizacji Rolnictwa założonych w 1919 roku przez księcia Macieja Radziwiłła.



Punkt wodowania kajaków (start spływu) oznaczony cyfrą jeden

KM rzeki 15+650

Rzeka powoli zaczyna się pogłębiać i poszerzać to znak, że dopływamy do miejscowości **Podkłodzie**. W tym miejscu rzeczka Moczydlnica, łącząc się z rzeką Czarną, dopływającą z prawej strony. Jest to charakterystyczne miejsce z drzewami, na których widać ślady żerowania bobrów. Przy odrobinie szczęścia możemy je tu spotkać.

KM rzeki Czarnej 15+705 - 14+080

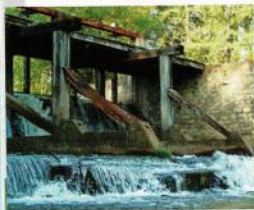
Płynąc już właściwym korytem rzeki Czarnej, wpływamy do wsi **Kłoda**, o czym dowiemy się przepływając pod betonowym mostem. Po minięciu Kłody, rzeka

Ślady działalności bobrów nad Czarną

Wodowanie kajaków



zaczyna zwalniać, meandrując łagodnymi łukami wzdłuż pól ornych. Na tym odcinku szerokość koryta wynosi od 7 do 25 m, a głębokość dochodzi do 3 m. To jeden z piękniejszych odcinków rzeki z racji bujnej przyrody, braku bezpośrednich siedlisk ludzkich i ciszy. Podziwiając przyrodę dopływamy do kanału rozdzielczego w **Szczece**.



Jaz z drewnianą kładką w Szczecie

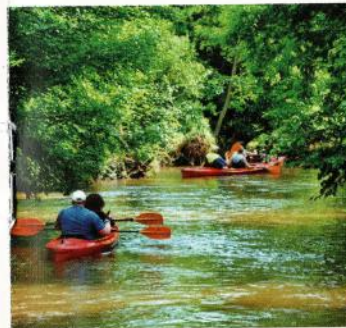


Zabytkowa kapliczka w Szczecie z pocz. XVIII

z początku XVIII wieku. Z historią jej powstania i krzyżem umieszczonym w głównym ołtarzu, związanych jest szereg legend i podań. Według legendy rzeźba Chrystusa została przyniesiona przez wodę podczas ogromnej powodzi. Inna opowieść głosi, że zostawili ją przed ponad trzema wiekami Szwedzi.

KM rzeki Czarnej 13+480 – 12 +800

Dopływamy do mostu betonowego w okolicach miejscowości **Niedziałki**, po czym rzeka prowadzi nas w stronę kładki położonej na wysokości wspomnianego młyna w Niedziałkach.

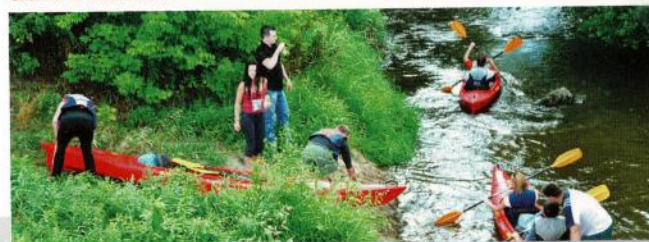


Przyroda w okolicach miejscowości Niedziałki

Rudniki to jedna z najstarszych wsi w gminie Połaniec.

W czasach istnienia kasztelanii połanieckiej Rudniki dostarczały sztaby żelaza wytopionego z rudy darniowej, przetwarzanego później w kuźniach grodowych. Jest to też jedyna wieś posiadająca udokumentowaną źródłowo genezę. Król Władysław Łokietek, w dokumencie wydanym w Sandomierzu 16 stycznia 1321 r., zezwolił Maciejowi, wójtowi połanieckiemu, na osadzenie na prawie magdeburskim nowej wsi w lesie Rudniku należącym do jego wójtostwa. Nazwa wsi jest nazwą pochodzącą od słowa rudnik, które

Czarna w Rudnikach



KM rzeki Czarnej 10+415

Wpływamy na teren gminy Połaniec do wsi **Rudniki**, gdzie przy moście usytuowana jest kolejna, druga przystań kajakowa. Istnieje tu możliwości zrobienia przerwy i zregenerowania sił przed dalszym etapem spływu.



Uroczę meandry Czarnej w okolicach Rudnik (fot. Stowarzyszenie Lotnicze „RYTWIANY” im. Mieczysława Marcinkowskiego).

w dawnej polszczyźnie oznaczało górnika. Występowały tu dawniej złoża rud żelaza. Współczesne badania geologiczne potwierdziły również na tym terenie zaleganie dużych złóż siarki. Przed betonowym mostem w Rudnikach w latach 1828-52 funkcjonowała **papiernia**. We wsi, na terenie dzisiejszej szkoły i remizy, istniał w XIX w. dwór.



W Polańcu uchodzi do Czarnej jej największy dopływ Wschodnia (fot. Stowarzyszenie Lotnicze „RYTWIANY” im. Mieczysława Marcinkowskiego)

KM rzeki Czarnej 6+730

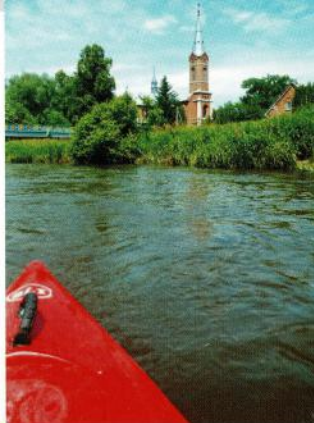
Dopływamy do Polańca, gdzie wzdłuż pól i dzikich łąk rzeka meandruje łagodnymi łukami. Przed wpłynięciem do miasta Czarna łączy się ze swoim prawym dopływem – rzeką Wschodnią. Na tej wysokości znajduje się przeszkoda w formie rzędów drewnianych pali wbitych w dno. To pozostałości mostu lub zabudowań starego młyna. W jego okolicach funkcjonował w XV w. folwark królewski, w pobliżu którego w 1968 roku znaleziony został tzw. **skarb z Polańca**, w postaci garnca zawierającego 148 srebrnych monet z czasów wpływów rzymskich.



Moneta z polanieckiego skarbu

KM rzeki Czarnej 5+000

Dopływamy do charakterystycznej wiszącej kładki przy **kościelcu pw. św. Marcina**. Zbliżając się do niej, należy uważać na wystające z wody pale – pozostałości „lodolamaczy” i konstrukcji starego drewnianego mostu. To centrum starego miasta i miejsce stacji nr 3, gdzie poniżej kościoła zatrzymujemy się na odpoczynek. Z tego miejsca, można udać się do rynku na



Widok z rzeki na 100-letni kościół pw. św. Marcina w Polańcu



Rzeźby Józefa Reguły

drobne zakupy, czy słynne lody w galerii u lokalnego rzeźbiarza Józefa Reguły. Następny betonowy most, widoczny jest już spod kładki. Zaraz po minięciu go, po lewej stronie, widoczny jest brzeg pola zwanego „Ciołkowe Błonie” – przed wojną mieściło się na nim boisko sportowe. Płynąc dalej na wysokości ulicy Partyzantów trafimy na kolejną, wyznaczoną na terenie Polańca stanicę nr 4.

Rzeka Czarna w Polańcu



KM rzeki Czarnej 4+200

Kolejny charakterystyczny punkt na trasie spływu to kładka technologiczna w pobliżu ul. Partyzantów, zwana przez młodzież, ze względu na kolor: „Yellow bridge”. Od tego miejsca brzegi rzeki zostały fragmentami wyregulowane i umocnione.

KM rzeki Czarnej 2+700

Rzeka wiję się po jednym z większych meandrów, po czym wpływamy do wsi Winnica. Miejsce to ma swoją nową historię, z racji tego, że płyniemy tu (na wysokości betonowego przejazdu w bród), nowo wytyczonym korytem Czarnej. Powstało ono w ramach likwidacji osuwiska pobliskiej skarpy. Rzeka na tym odcinku ma od 12 do 20 m szerokości. Tuż przy betonowym brodzie, po prawej stronie rzeki znajduje się stacja nr 5.

Nowe koryto rzeki z przejazdem w bród na Winnicy



Kładka technologiczna zwana „Yellow bridge”



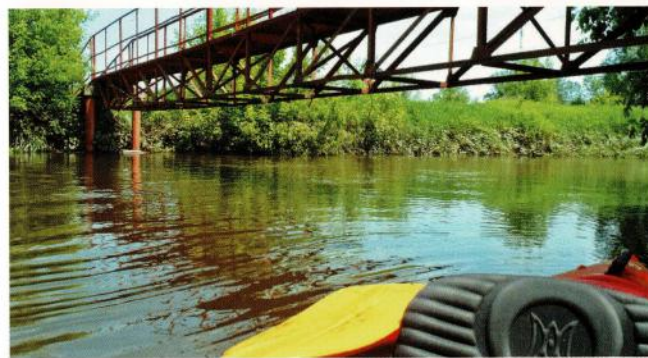
KM rzeki Czarnej 1+100

Ostatni odcinek szlaku otoczony jest ciszą i dziką przyrodą. W takim, uroczym otoczeniu dopływamy do stacji nr 6, kończącej szlak „Z Rytwian do Połańca”. Wychodzimy na brzeg przed tzw. „Czerwoną kładką” i żegnamy się rzeką Czarą, która podąża dalej, by połączyć się z Wisłą na jej 222 kilometrze. W pobliżu tego miejsca znajduje się **Średniowieczne grodzisko**, gdzie rodziło się średniowieczne miasto Połaniec. Po odstawieniu kajaków i zregenerowaniu sił możemy udać się na przewóz promowy przez Wisłę lub spocząć na którymś ze spokojnych skwerków miejskich w Połańcu, układając sobie dalszy ciąg przygody.



Kamień upamiętniający miejsce średniowiecznego grodziska na Winnicy

Czerwona kładka na ostanim odcinku spływu KM1+100



5. OPIS OBSZARU LOKALNEJ GRUPY DZIAŁANIA „DORZECZE WISŁY”

Kończąc przygodę ze szlakiem kajakowym, zachęcamy do zapoznania się z walorami pozostałych Miast i Gmin wchodzących w obszar Lokalnej Grupy Działania „Dorzecze Wisły”. To miejsca, które naprawdę warto zobaczyć.



Gmina Łubnice

zajmuje 84 km², które w 19 sołectwach (Beszowa, Borki, Budziska, Czarzyzna, Gace Słupieckie, Góra, Grabowa, Łubnice, Łyczba, Orzelec Duży, Orzelec Mały, Przeczów, Rejterówka, Słupiec, Szczezbrzusz, Wilkowa, Wolica, Zalesie, Zofiówka) zamieszkuje ok. 4 300 osób.

Łubnice sąsiadują w strukturach LGD z gminami Oleśnica, Rytwiany i Połaniec. Główną atrakcją tego terenu są malownicze pola nadwiślańskie z licznymi rozlewiskami wodnymi, bogatymi w różnorodne gatunki

ryb, z bujną roślinnością i urozmaiconym drzewostanem. Teren gminy leży w zlewni trzech rzek: Wisły, Kanału Strumienia oraz rzeki Wschodniej. Najcenniejszym zabytkiem gminy Łubnice jest gotycki kościół parafialny w Beszowej p.w. św. Piotra i Pawła wraz z drewnianą dzwonnica z przełomu XVII i XVIII wieku z dzwonem odlanym w 1421 roku. Świątynię tę ufundował w 1407 roku arcybiskup poznański, późniejszy prymas Wojciech Jastrzębiec, który po śmierci w 1436 roku został pochowany w jej podziemiach. W pierwszej połowie XV wieku kościół oddano w posiadanie O.O. Paulinom, którzy gospodarowali tu do momentu kasacji konwentu w 1818 roku, po czym cały majątek ruchomy przeniesiono na Jasną Górę. W pierwszej połowie XVII wieku żył i pracował w Beszowej późniejszy przeor częstochowskiego klasztoru, ksiądz Augustyn Kordecki. Wartymi zobaczenia są również piękne epitafia i portrety nagrobne Hieronima

Oryginalna kaplica w kształcie kielicha w Budziskach



Wnętrze gotyckiego kościoła w Beszowej



O. Augustyn Kordecki

drewniano-murowany kościółek parafii w Zborówku. Parafia ta obejmuje swoim zasięgiem gminę Łubnice. W samych Łubnicach, ze wspinał się niegdyś, XVII-wiecznej rezydencji hetmanowej Elżbiety z Lubomirskich Sieniawskiej, pozostały dziś jedynie fundamenty z pięknym starodrzewem podworskiego parku, projektu Jana Kandela. W pobliskich Budziskach znajduje się klasztor Zakonu Trynitarzy i oryginalna kaplica w kształcie kielicha. Ziemię tę były również świadkiem jednej z większych bitew powstania styczniowego, a w 150-rocznicę bitwy w Gacach odsłonięto pomnik upamiętniający to wydarzenie.

OSOBY ZWIĄZANE Z ŁUBNICAMI:

- **Wojciech Jastrzębiec** herbu własnego (ok. 1362-1436) - arcybiskup gnieźnieński i prymas Polski, biskup krakowski i poznański, kanclerz koronny.
- **O. Augustyn** (imię nadane na chrzcie **Klemens**) **Kordecki** (1603-1673) – przeor klasztoru paulinów i dowódca obrony twierdzy na Jasnej Górze.
- **Elżbieta Helena Sieniawska** (1669 lub 1670-1729) – córka Stanisława Herakliusza Lubomirskiego i Zofii Opalińskiej. Jedna z najświetlejszych i najciekawszych kobiet epoki staropolskiej. Dwórka królowej Marii Kazimiery. Od 1687 r. żona Adama Mikołaja Sieniawskiego
- później hetmana wielkiego koronnego.

NAJWAŻNIEJSZE ATRAKCJE TURYSTYCZNE GMINY:

- zabytkowy kościół w stylu gotyckim w Beszowej,
- w sąsiedztwie gminy Łubnice 900-letni kościół w Zborówku,
- około 800-letnia lipa w Łubnicach znajdująca się na terenie zabytkowego parku,
- pomnik żołnierzy rosyjskich.



Gmina Oleśnica

zajmuje 53,38 km², które w 11 sołectwach (Borzymów, Brody, Bydłowa, Kępie, Oleśnica, Pieczonogi, Podlesie, Strzelce, Sufczyce, Wojnów, Wólka Oleśnicka) zamieszkuje ponad 4000 osób. Osada ta ma bardzo starą metrykę i leżała w granicach dawnej kasztelanii wiślickiej. Na

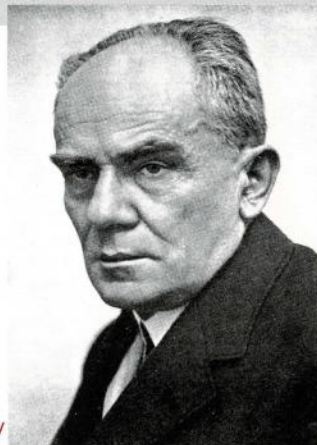
karty historii wkracza jednak dopiero za sprawą rodu Oleśnickich, z których najśłynniejszym był biskup krakowski Zbigniew Oleśnicki. Oleśnica odczuła też mocno wpływy reformacji. Tu właśnie spoczywa barwna postać tego okresu – Samuel Zborowski, kalwinista, hetman kozacki, ścieży na Wawelu. Wiek XIX okraszony został pobytami w miasteczku Stefana Żeromskiego. Oleśnica tak jak wiele miasteczek utraciła prawa miejskie w 1869 r., ale do dziś zachowała bardzo ciekawy XV-wieczny układ urbanistyczny. Obecnie w Oleśnicy najważniejszym obiektem zabytkowym jest neogotycki kościół parafialny pw. Wniebowstąpienia NMP z połowy XIX wieku, który wybudowany został na fundamentach gotyckiej świątyni z XV wieku. Rozbudowany został w 1888 r. poprzez dobudowanie nawy bocznej, poszerzenie prezbiterium oraz z dobudowę apsydy i zakrystii w 1895 r. W takiej postaci przetrwał do dnia dzisiejszego. Głównym atutem gminy Oleśnica są jej walory przyrodniczo-krajo-razowe oraz potencjał historyczno-rekreacyjny. Symbolem miastecz-

Zabytkowy neogotycki kościół parafialny pw. Wniebowstąpienia NMP



ka są, znani w kraju i za granicą, przedsiębiorcy świadczący usługi murarskie. Słabe gleby uniemożliwiające utrzymanie się z produkcji rolnej zmusiły mieszkańców gminy do znalezienia alternatywnych źródeł dochodu. Takim sposobem rozwinęło się tu murarstwo, z którego Oleśnica słynie od ponad 100 lat. Z tego właśnie miasteczka pochodzili poszukiwani mistrzowie, znani przede wszystkim jako budowniczowie obiektów sakral-

Wieża remizy strażackiej na rynku w Oleśnicy



Stefan Żeromski

nych. Pokłosiem tej tradycji stała się budowa zakładu produkcji cegieł przez światowego potentata w tej dziedzinie, Koncern Wienerberger.

POSTACI ZWIĄZANE Z OLEŚNICĄ:

- Zbigniew Oleśnicki
- Samuel Zborowski
- Stefan Żeromski



Miasto i Gmina Osiek

zajmuje obszar 129 km², który w 19 sołectwach (Bukowa, Długoleka, Kąty, Lipnik, Matiaszów, Mucharzew, Niekrasów, Niekurza, Osiek, Ossala, Pliskowola, Strużki, Suchowola, Sworń, Szwagrów, Trzcianka-Kolonia, Trzcianka, Tursko Wielkie, Mikołajów) zamieszkuje

prawie 8000 osób. Miasto sąsiaduje w strukturach LGD z gminami Połaniec i Rytwiany. Gmina ma przemysłowo - rolniczy charakter gminy, uwarunkowany głównie działalnością Kopalni Siarki w Osieku, gdzie metodą podziemnego wytopu prowadzi się wydobycie tego surowca ze złoża siarki rodzimej. Osiek należał do starożytnych osad Sandomiersz-

czyzny. Położony na szlaku handlowym wiodącym z Krakowa na Litwę, otrzymał w 1430 roku prawa miejskie. W 1832 r. dawne dobra królewskie w Osieku zostały przekształcone w majorat i przekazane generałowi rosyjskiemu Wasilijowi Pogodinowi. Córka generała wyszła za mąż za jednego z najlepszych szachistów swoich czasów Aleksandra Pietrowa. Rodzina Pietrowów spolszczyła się całkowicie. Już w trakcie powstania styczniowego, rodzina, wbrew swojej narodowości i pochodzeniu, pomagała Polakom w powstaniu. Po tym powstaniu Osiek, podobnie jak niektóre okoliczne miasta, utracił prawa miejskie, które przywrócone zostały dopiero w 1994 r. Na terenie gminy znajduje się wiele ciekawych zabytków. W samym Osieku godnym obejrzenia jest kościół z 1852 roku



Osiecka Szkoła Jeździecka



XVII-wieczny modrzewiowy Kościół w Niekrasowie

i kapliczka położona w centralnym miejscu rynku. Najciekawszym miejscem jest jednak modrzewiowa świątynia z XVII wieku w pobliskim Niekrasowie. Na niekrasowskim cmentarzu można znaleźć XIX-wieczne nagrobki właścicieli Dóbr Turskich. Podczas wojny na terenie gminy Osiek walczył legendarny oddział partyzancki „Jędrusie”, założony przez Władysława Jasińskiego. W pobliskich Strużkach znajduje się pomnik poświęcony jednej



Kościół w Osieku z 1852 r.

z największych zbrodni okresu II wojny w tym regionie, gdzie hitlerowcy spalili wszystkich mieszkańców wsi. Nieopodal w Ossali mieszkał i pracował Adam Bień, minister rządu londyńskiego sądzony w słynnym „procesie szesnastu”. Dziś w jego domu urządzona została Izba Pamięci. To właśnie w Osieku (Sandomierskim) umieścił fabułę swojej groteski „Gwałtu, co się dzieje!” Aleksander Fredro. Dzieło traktuje o rządach kobiet, co rzeczywiście miało miejsce w staropolskim Osieku.

Tutaj też powstało Alloquiorum Osiecensium libri quinque Kaspra Cichockiego. Dla turystów gmina oferuje dziś przejażdżki konne w malowniczej nadwiślańskiej scenerii oraz wypoczynek nad „Jezioro Osieckim”.

ATRAKcje HISTORYCZNE:

- kościół w Osieku z 1852 r. oraz kapliczka w rynku,
- XVII-wieczny modrzewiowy Kościół w Niekrasowie,
- XIX – wieczne nagrobki właścicieli Dóbr Turskich w Niekrasowie,
- barokowe figury przydrożne wokół niekrasowskiego kościoła,
- stary Spichlerz w Szwagrowie,
- izba pamięci Adama Bienia w Ossali,
- dawny budynek gminy w Strużkach,
- obelisk poświęcony mieszkańcom spacyfikowanej 3 czerwca 1943 r. wsi Strużki.

ATRAKcje GMINY:

- Jezioro „Osieckie” w Lipniku,
- Szkoła Jazdy konnej „Speed”,
- największa w Polsce czynna otworowa kopalnia siarki „Osiek”.

OSOBY ZWIĄZANE Z MIASTEM:

- **Adam Bień** (1899-1998) – ur. w Ossali, polski polityk ruchu ludowego, prawnik, członek władz Polskiego Państwa Podziemnego,
- **Kasper Cichocki** – (1545-1615) - kanonik krakowski i sandomierski,

współtwórca kolegium jezuickiego w Sandomierzu, jeden z najwybitniejszych pisarzy kontrreformacji sandomierskiej, autor *Alloquiorum Osiecensium libri quinque*.



Gmina Tuczępy

zajmuje obszar o powierzchni ok. 84 km², który w 15 sołectwach (Brzozówka, Chałupki, Dobrów, Góra, Grzymała, Januszkowice, Jarosławice, Kargów, Nieciesławice, Niziny, Podlesie, Rzędów, Sieczków, Wierzbica i Tuczępy) zamieszkuje ok. 4000 osób.

Tuczępy są jedyną gminą w strukturach LGD należącą do powiatu buskiego. W ramach LGD „Dorzecze Wisły” sąsiaduje z gminami Oleśnica i Rytwiany oraz Gnojno, Staszów, Stopnica i Szydłów. Po raz pierwszy Tuczępy, podobnie jak pobliski Kargów, wymieniane są w XII w., kiedy to tereny te należały do kasztelanii wiślickiej. Sama gmina powstała w 1864 r. po powstaniu styczniowym, na mocy ukazu carskiego. Położenie gminy Tuczępy w strefie atrakcyjnych krajobrazów stwarza doskonałe warunki do rozwoju turystyki. Wspaniałe lasy i rzeki (Wschodnia, Radnia i Sanica), jak również bardzo dobra infrastruktura techniczna sprzyjają rozwojowi agroturystyki. Do najciekawszych zabytków gminy Tuczępy należą: Zespół Kościoła Parafialnego z 1666 roku p.w. Jana Chrzciciela, brama - dzwonnica murowana z 1829 r., ogrodzenie murowane z XIX i cmentarz parafialny z 1246 r. Wizytówką Tucząt jest dwór z 1930 r. - obecnie siedziba Urzędu Gminy. W pobliskich Nieciesławicach znajduje się zabytkowy park Kołłątajów. Hugo Kołłątaj miał być proboszczem tutejszej parafii do roku 1780. Najstarszym kościołem

w gminie jest kościół z XIV wieku p.w. Matki Bożej Częstochowskiej w Kargowie. To w Kargowie właśnie urodzić się miał mistrz Wincenty Kadłubek. Interesujące są też cmentarze przykościelne w Kargowie i Tuczępach, gdzie znaleźć można zgrupowania zabytkowych rzeźb, nagrobków i epitafiów. Prawdziwym bogactwem gminy Tuczępy są lasy i grunty leśne. Występują tutaj różne gatunki drzew, tworząc duże kompleksy lasów mieszanych bogatych w runo leśne oraz zwierzyńną płową. Część terenów gminy wchodzi w skład



Kościół p.w. Matki Boskiej Częstochowskiej z XIV w Kargowie

gminy Specjalnej Strefy Ekonomicznej oraz Kopalni i Zakładów Chemicznych Siarki „Siarkopol” w Grzybowie.

OSOBY ZWIĄZANE

Z GMINĄ TUCZĘPY:

- **Hugo, Hugon Kołłątaj** herbu Kotwica (1750-1812) – polski polityk, publicysta oświeceniowy, biskup, satyryk, podkanclerzy koronny. Uczestnik insurekcji kościuszkowskiej.

- **Mistrz Wincenty zwany Kadłubkiem** ur. w Kargowie (ok. 1150-1223) – polski kronikarz, dziejopisarz, kancelista i kapelan nadworny Kazimierza Sprawiedliwego, biskup krakowski, beatyfikowany w 1764 r.



Hugon Kołłątaj

ATRAKcje HISTORYCZNE:

- kościół p.w. Matki Boskiej Częstochowskiej z XIV w Kargowie,
- zabytkowy park dworski rodziny Kołłątajów w Nieciesławicach,
- zespół kościoła parafialnego p.w. św. Jana Chrzciciela z 1666 r.,
- ogrodzenie i brama kościelna z 1829 r.,
- murowano – drewniana wikarówka z 1900 r. w Tuczępach,
- dworek, obecnie Urząd Gminy w Tuczępach z 1930 r.



Dworek, obecnie Urząd Gminy w Tuczępach z 1930 r.

Halina Wójcik
ul. Krakowska Duża 76,
28-230 Połaniec,
tel. 15 867 02 88

Edward Nalepa
Łęg 14, tel. 15 865 16 87

Tadeusz Ratusznik
ul. Zrebińska,
28-230 Połaniec

Marta Ratusznik
ul. Krakowska,
28-230 Połaniec,

Gospodarstwo Rybackie
Władysław Bednarowicz
Sieragi – Kamieniec 31,
tel. 15 865 15 05,
www.pankarprybacypolaniec.pl/sieragi

LITERATURA

Materiały Lokalnej Grupy Działania
– „Dorzecze Wisły”.

Kubica, A. 2011. Studium Zagospodarowania
Turystycznego Szlaku Wodnego
Rzeki Czarnej: Rytwiany - Połaniec”.



PRZEBIEG SZLAKU KAJAKOWEGO Z RYTWIAN DO POŁANCA

